



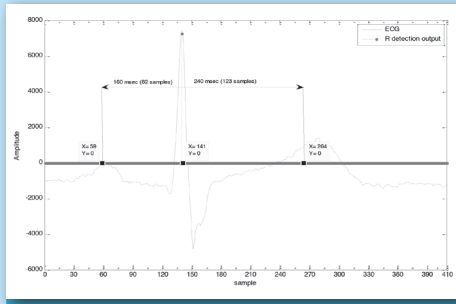
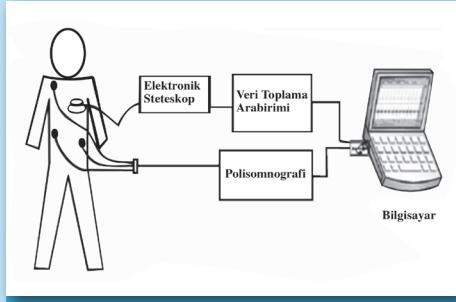
# JOURNAL OF TURKISH SLEEP MEDICINE

Official Publication of the Turkish Sleep  
Medicine Society

# JTSM

ISSN 2148-1504

Cilt / Volume: 4 | Sayı / Issue: 1 | Mart / March 2017



## Özgün Makaleler / Original Articles

Huzursuz Bacaklar Sendromu Hastalarında Depresyon ve Uyku Kalitesi

Selma Topaloğlu Tuuç ve ark.; İstanbul, Antalya, Türkiye

The Quantitative Analysis of Uvulopalatal Flap Surgery

Aykut Erdamar et al.; Ankara, Kars, Turkey

Kalp Seslerinden Uyku Apnesi Tespit Edilebilir mi?

Metin Yıldız ve ark.; Ankara, Türkiye

Bedtime Rituals and Routines of Turkish Children and Perceptions of Their Mothers

Hatice Başkale and Türkan Turan; Denizli, Turkey

## Derleme / Review

Vardiyalı Çalışma ve Vardiyalı Çalışma Sonucu Gelişen Uyku Bozuklukları: Tanısı, Bulguları ve Tedavisi

Duygu Kurt Gök ve ark.; Adana, Türkiye



# JOURNAL OF TURKISH SLEEP MEDICINE

# JTSM

## Editörler Kurulu / Editorial Board

**Türk Uyku Tıbbı Derneği'nin resmi yayını/  
Official publication of the Turkish Sleep Medicine Society**

### Editör / Editor

Hikmet Fırat, Ankara, Türkiye

### Yardımcı Editörler / Associate Editors

Sinan Yetkin, Ankara, Türkiye  
Banu Salepçi, İstanbul, Türkiye  
Hikmet Yılmaz, Manisa, Türkiye

## Uluslararası Danışman Kurulu / International Advisory Board

Yüksel Peker, Gothenburg, İsveç

## Ulusal Danışman Kurulu / National Advisory Board

Dr. Murat Aksu, İstanbul, Türkiye  
Dr. Sadık Ardıç, Ankara, Türkiye  
Dr. Hamdullah Aydın, Ankara, Türkiye  
Dr. Ahmet Uğur Demir, Ankara, Türkiye  
Dr. Hayrünnisa Denктаş, İstanbul, Türkiye  
Dr. Hikmet Fırat, Ankara, Türkiye  
Dr. Erbil Gözükırmızı, İstanbul, Türkiye  
Dr. Kıvanç Günhan, Manisa, Türkiye

Dr. Oya İtil, İzmir, Türkiye  
Dr. Adile Öniz, İzmir, Türkiye  
Dr. Derya Karadeniz, İstanbul, Türkiye  
Dr. Hakan Kaynak, İstanbul, Türkiye  
Dr. Fuat Özgen, Ankara, Türkiye  
Dr. Sinan Yetkin, Ankara, Türkiye  
Dr. Hikmet Yılmaz, Manisa, Türkiye  
Dr. Zeynep Zeren Uçar, İzmir, Türkiye

Dergide yayınlanan makalelerin, dergi standartlarına uygunluğunun kontrolü, dizimi, İngilizce makale ve özetlerin, kaynakların kontrolü, düzeltilmesi, derginin yayına hazır hale getirilmesi ve baskısı Galenos Yayınevi Tic. Ltd. Şti. tarafından gerçekleştirilmiştir.

*Reviewing the articles' conformity to the publishing standards of the Journal, typesetting, reviewing and editing the manuscripts and abstracts in English and publishing process are realized by Galenos.*



**Yayıncı/Publisher**  
Erkan Mor

**Yayın Yönetmeni/Publication Director**  
Nesrin Çolak

**Web Koordinatörleri/Web Coordinators**  
Eren Arsel  
Soner Yıldırım  
Turgay Akpınar

**Grafik Departmanı/Graphics Department**  
Ayda Alaca  
Çiğdem Birinci

**Proje Koordinatörleri/Project Coordinators**  
Ebru Boz  
Eda Koluksa  
Hatice Balta  
Lütfiye Ayhan İrtem  
Melis Kuru  
Zeynep Altındağ

**Araştırma&Geliştirme/Research&Development**  
Büşrah Toparslan

**Mali İşler Koordinatörü/Finance Coordinator**  
Sevinç Çakmak

### Yayınevi İletişim/Publisher Contact

**Adres/Address:** Molla Gürani Mah. Kaçamak Sk. No: 21/1  
34093 İstanbul, Türkiye

**Telefon/Phone:** +90 (212) 621 99 25 **Faks/Fax:** +90 (212) 621 99 27

**E-posta/E-mail:** info@galenos.com.tr/yayin@galenos.com.tr

**Web:** www.galenos.com.tr

**Basım Yeri/Printing at:** Özgün Ofset Ticaret Ltd. Şti.

Yeşilce Mah. Aytekin Sk. No: 21 34418 4. Levent, İstanbul, Türkiye

**Telefon/Phone:** +90 (212) 280 00 09

**Basım Tarihi/Printing Date:** Temmuz 2017/July 2017

**ISSN:** 2148-1504

Üç ayda bir yayımlanan süreli yayındır.

International scientific journal published quarterly.



## Amaç ve Kapsam

Journal of Turkish Sleep Medicine (Türk Uyku Tıbbı Dergisi), Türk Uyku Tıbbı Derneği'nin süreli resmi yayını olarak 2014 yılı Mart ayında yayına başlamıştır. Dergi uyku tıbbı, uyku ile ilgili temel klinik ve sosyolojik konularda ve uyku ve biyolojik ritimleri işleyen olgu sunumu, araştırma yazısı, derleme türü yazıları, Türkçe ve İngilizce olarak kabul etmektedir. Yazarlardan hem Türkçe hem İngilizce özet istenmektedir. Dergide yayınlanacak olan makaleler bağımsız ve önyargısız çift-kör hakemlik ilkeleri ile değerlendirilir. Yılda dört sayı (Mart, Haziran, Eylül sayıları ile Aralık kongre sayısı) basılmaktadır.

Journal of Turkish Sleep Medicine (Türk Uyku Tıbbı Dergisi), Web of Science-Emerging Sources Citation Index (ESCI), EBSCO Database, CINAHL Complete Database, ProQuest Health & Medical Complete, IdealOnline, Türk Medline ve Türkiye Atıf Dizini'nde indekslenmektedir.

### Açık Erişim Politikası

Dergide açık erişim politikası uygulanmaktadır. Açık erişim politikası Budapest Open Access Initiative (BOAI) <http://www.budapestopenaccessinitiative.org/> kuralları esas alınarak uygulanmaktadır.

Açık Erişim, "[hakem değerlendirmesinden geçmiş bilimsel literatürün], İnternet aracılığıyla; finansal, yasal ve teknik engeller olmaksızın, serbestçe erişilebilir, okunabilir, indirilebilir, kopyalanabilir, dağıtılabilir, basılabilir, taranabilir, tam metinlere bağlantı verilebilir, dizinlenebilir, yazılıma veri olarak aktarılabilir ve her türlü yasal amaç için kullanılabilir olması"dır. Çoğaltma ve dağıtım üzerindeki tek kısıtlama yetkisi ve bu alandaki tek telif hakkı rolü; kendi çalışmalarının bütünlüğü üzerinde kontrol sahibi olabilmeleri, gerektiği gibi tanınmalarının ve alıntılanmalarının sağlanması için, yazarlara verilmektedir.

Bu dergi Creative Commons 3.0 Uluslararası Lisansı ile lisanslanmıştır.

### İzinler

Ticari amaçlarla CC-BY-NC lisansı altında yayınlanan her hangi bir kullanım (satış vb.) telif hakkı sahibi ve yazar haklarının korunması için

izin gereklidir. Yayınlanan herhangi bir materyalde figür veya tabloların yeniden yayımlanması ve çoğaltılması, kaynağın başlık ve makalelerin yazarları ile doğru alıntılanmasıyla yapılmalıdır.

### Yazarlara Bilgi

Yazarlara Bilgi bölümüne, derginin <http://jtsm.org/> adresinden ulaşılabilir.

### Materyal Sorumluluk Reddi

Yayımlanan yazıların bilimsel ve hukuki sorumluluğu yazarlarına aittir. Yazıların içeriğinden ve kaynakların doğruluğundan yazarlar sorumludur. Türk Uyku Tıbbı Derneği (TUTD), editör, editörler kurulu ve yayıncı dergide yayınlanan yazılar için herhangi bir sorumluluk kabul etmez.

Derginin mali giderleri Türk Uyku Tıbbı Derneği (TUTD) tarafından karşılanmaktadır.

### Yazışma Adresi

Baş Editör, Hikmet Fırat

**Adres:** Naci Çakır Mh. 760 Sk. Esenkent Sitesi D Apt. No:25 D:17 Çankaya/Ankara

**E-posta:** [dergi@tutd.org.tr](mailto:dergi@tutd.org.tr)/[hikfirat@gmail.com](mailto:hikfirat@gmail.com)

**Telefon:** +90 530 409 82 60

**Faks:** +90 312 480 89 58

### Yayınevi Yazışma Adresi

Galenos Yayınevi

**Adres:** Molla Gürani Mah. Kaçamak Sk. No:21 34093 Fındıkzade, İstanbul, Türkiye

**E-posta:** [info@galenos.com.tr](mailto:info@galenos.com.tr)

**Telefon:** +90 212 621 99 25

**Faks:** +90 212 621 99 27

Dergimizde acid-free kağıt kullanılmaktadır.



## Aims and Scope

Journal of Turkish Sleep Medicine (Türk Uyku Tıbbı Dergisi) started in 2014 March as the official periodic publication of Turkish Sleep Medicine Society. The Journal accepts case reports, research articles and review articles on basic clinical and sociological issues, dealing with sleep medicine in Turkish and English. The authors are required to provide abstracts in both English and Turkish. An independent, unbiased double peer-reviewed principle is used to select manuscripts for publication. Four issues are published in a year (issues in March, June, September and special congress issue in December).

Journal of Turkish Sleep Medicine is indexed in Web of Science-Emerging Sources Citation Index (ESCI), EBSCO Database, CINAHL Complete Database, ProQuest Health & Medical Complete, IdealOnline, Turk Medline and Turkiye Citation Index.

### Open Access Policy

This journal provides immediate open access to its content on the principle that making research freely available to the public supports a greater global exchange of knowledge.

Open Access Policy is based on rules of Budapest Open Access Initiative (BOAI) <http://www.budapestopenaccessinitiative.org/> By "open access" to [peer-reviewed research literature], we mean its free availability on the public internet, permitting any users to read, download, copy, distribute, print, search, or link to the full texts of these articles, crawl them for indexing, pass them as data to software, or use them for any other lawful purpose, without financial, legal, or technical barriers other than those inseparable from gaining access to the internet itself. The only constraint on reproduction and distribution, and the only role for copyright in this domain, should be to give authors control over the integrity of their work and the right to be properly acknowledged and cited.

This journal is licensed under a Creative Commons 3.0 International License.

### Permission Requests

Permission required for use any published under CC-BY-NC license with

commercial purposes (selling, etc.) to protect copyright owner and author rights). Republication and reproduction of images or tables in any published material should be done with proper citation of source providing authors names; article title; journal title; year (volume) and page of publication; copyright year of the article.

### Instructions to Authors

Instructions to authors section can be reached from the journal's website <http://jtsm.org/>

### Material Disclaimer

Scientific and legal responsibilities pertaining to the papers belong to the authors. Contents of the manuscripts and accuracy of references are also the author's responsibility. The Turkish Sleep Medicine Society (TSMS), the Editor, the Editorial Board or the publisher do not accept any responsibility for opinions expressed in articles.

Financial expenses of the journal are covered by Turkish Sleep Medicine Society (TSMS).

### Correspondence Address

Editor in Chief, Hikmet Firat

**Address:** Naci Çakır Mh. 760 Sk. Esenkent Sitesi D Apt. No:25 D:17 Çankaya/Ankara

**E-mail:** [dergi@tutd.org.tr/hikfirat@gmail.com](mailto:dergi@tutd.org.tr/hikfirat@gmail.com)

**Tel:** +90 530 409 82 60

**Fax:** +90 312 480 89 58

### Publisher Corresponding Address

Galenos Yayınevi

**Address:** Molla Gürani Mah. Kaçamak Sk. No:21 34093 Fındıkzade, İstanbul, Turkey

**E-mail:** [info@galenos.com.tr](mailto:info@galenos.com.tr)

**Phone:** +90 212 621 99 25

**Fax:** +90 212 621 99 27

The journal is printed on acid-free paper.



## Yazarlara Bilgi

### Yazar Kılavuzu

Journal of Turkish Sleep Medicine (Türk Uyku Tıbbı Dergisi) için göndereceğiniz makalenizi hazırlarken size yardımcı olacak aşağıda yer alan yönergeleri dikkate almak için zaman ayırın ve herhangi bir sorunuz olması durumunda bizimle iletişime geçmekten çekinmeyin. Gözden geçirme ve yayınlanma işlemlerini hızlandırmak amacıyla yönergelere uymayan makaleler gözden geçirme işleminden önce teknik düzeltmeleri yapması için iletişim kurulacak yazara geri gönderilir.

### İçerik

1. Dergi Hakkında
2. Editör İncelemesi ve Yayına Kabul
3. Makale Kategorileri
4. Makale Gönderimi
5. Makalenin Yapısı
6. Makalenin Biçimi
7. Düzeltmeler
8. Etik Konular
9. Klinik Araştırmaların Kaydedilmesi
10. Telif Hakkı
11. Ayrıştırmalar
12. Makalenin Kabulü
13. Erken Çevrimiçi Makaleler
14. Yazı İşleri

### 1. Dergi Hakkında

Journal of Turkish Sleep Medicine (Türk Uyku Tıbbı Dergisi), Türk Uyku Tıbbı Derneği'nin süreli yayın organıdır. Yayın dili Türkçe ve İngilizce olan; uyku ile ilgili temel klinik ve sosyolojik konularda ve uyku ve biyolojik ritimleri işleyen özgün araştırma makalelerini, olgu sunularını, derlemeleri yayımlar. Hem TUTD üyesi olanlar hem de olmayanlar yazılarını dergiye gönderebilirler.

Dergide makale başvuru ücreti veya makale işlem ücreti uygulanmamaktadır.

Sıklık: Yılda dört sayı (Mart, Haziran, Eylül sayıları ve Aralık kongre sayısı)

ISSN: 2148-1504 (basılı)

Dergi Adı Kısaltması: J Turk Sleep Med

Yayıncı: Galenos Yayınevi

### 2. Editör İncelemesi ve Yayına Kabul

Yayına Kabul: Tüm yazılar için yayına kabul kriterleri arasında araştırmanın kalitesi ve özgünlüğü ve derginin okuyucuları açısından önemli olması yer alır. Tüm makaleler gözden geçirilir. Editör herhangi bir materyali yayınlamayı reddetme hakkına sahiptir. Makalenin kabul olması veya reddedilmesi ile ilgili son karar Yayın Kurulu'na aittir.

Makale İnceleme Süreci: Dergiye gönderilen bir makale konusuna göre yardımcı editörlerden birine gönderilir. Sorumlu yardımcı yazar makaleyi incelemesi için ikiden fazla hakemi görevlendirir ve hakemlerin yorumlarına göre makalenin yayınlanmasına, revize edilmesine veya reddedilmesine dört-altı hafta içinde karar verir.

Makalenin Yayınlanmasından Önce: Tüm makaleler açık, öz ve anlaşılır bir biçimde yazılmalıdır böylece makalenin yazıldığı alanda uzman olmayan profesyonel okuyucular tarafından da anlaşılabilir olmalıdır. İçeriği bakımından yayınlanabilir olduğuna karar verilen yazılar için editörler makaledeki anlam belirsizliklerini ve tekrarları gidermek ve yazı ile okuyucu arasındaki iletişimi geliştirmek amacıyla makalede değişiklik yapabilir. Eğer kapsamlı değişiklikler yapılması gerekiyorsa makaleler düzeltme için yazarlara geri gönderilir.

### 3. Makale Kategorileri

(1) Özgün Makale Temel veya klinik konularda üzerine güncel araştırmaların ayrıntılı sunulması.

Kelime Sınırı: Özet hariç olmak üzere referanslar, tablo ve şekiller dahil 6000 kelime.

Özet: En fazla 250 kelime, yapılandırılmış (giriş/amaç, gereç yöntem, bulgular, sonuç altbaşlıkları).

Tanım: Metnin düzenlenmesi ile ilgili olarak lütfen 5. MAKALENİN YAPISI bölümüne bakınız.

(2) Kısa Yazı: Kısa Yazılar araştırmaların veya klinik uygulamaları önemli ve hızlı bir şekilde etkileyen yeni buluşları içerir. Kısa Yazılar olgu sunumlarını içermez.

Kelime sınırı: Özet hariç olmak üzere referanslar, tablo ve şekiller dahil 1800 kelime. Özet: 100 kelime, yapılandırılmamış (alt başlıklar kullanılmadan).

Referanslar: En fazla 10 adet.

Şekiller/Tablolar: En fazla 2 adet.

Tanım: Metnin düzenlenmesi ile ilgili olarak lütfen 5. MAKALENİN YAPISI bölümüne bakınız. Kısa yazılar için destekleyici bilgilere izin verilmemektedir.

(3) Olgu Sunumu: Ender görülen ilginç klinik vakalar ve yenilikler yayınlanmak için dikkate alınır. Editör uygun görmesi durumunda yazarlardan olgu sunumunu tekrar Editöre Mektup formatında yazmasını isteyebilir.

Kelime sınırı: Özet hariç olmak üzere referanslar, tablolar, resimler ve şekiller dahil 1200 kelime.

Özet: 100 kelime, yapılandırılmamış (alt başlıklar kullanılmadan).

Referanslar: En fazla 10 adet.

Resimler, şekiller/tablolara: En fazla 2 adet.

Tanım: Metnin düzenlenmesi ile ilgili olarak lütfen 5. MAKALENİN YAPISI bölümüne bakınız.

(4) Editöre Mektup Herhangi bir tartışma konusunda yazılmış mektuplar Editör'e gönderilebilir: klinik gözlemler, son çıkan sayılarda yayınlanan yazılara yapılan yorumlar. Editöre Mektuplar da editör incelemesine tabidir. Mektuplarda isteğe bağlı bir başlık kullanılabilir.

Yazarların mektuplara verdikleri yanıtlarda mektubun başlığı belirtilmelidir: Örn. [Makalenin başlığı]'na yanıt olarak. Bu, okuyucuların tartışmanın hatlarını takip edebilmelerini sağlayacaktır.

Kelime sınırı: 500 kelime. Özet: Özet içermez. Referanslar: En fazla 5 adet. şekiller/ tablolar: En fazla 1 adet.

(5) Derleme Makalesi: Anket, güncel araştırmaların değerlendirmeleri ve eleştirel yorumlamaları, derginin kapsadığı alanlardaki veri ve kavramları içeren derleme makaleleri kabul edilmeden önce gözden geçirmeye tabidir.

Kelime sınırı: Özet hariç olmak üzere Referanslar, Resim, Şekil ve tablo dahil 8000 kelime. Özet: En fazla 250 kelime, yapılandırılmamış (alt başlıklar kullanılmadan).

Tablolar, resimler ve şekiller: Resimler, şekiller veya tablolar başka bir kaynaktan alınarak kullanıldıysa telif hakkı sahibinden (genellikle yayınevi) materyali çoğaltmak için izin verildiğini belirten bir mektubun Üst Yazı ile birlikte gönderilmesi gerekmektedir.

Tanım: Derlemeler belirli konularda kapsamlı analizleri içerir.

(6) Editör Notu: Bir makale veya bilgi güncellemesi hakkında görüş notu editör tarafından davet edilir.

Kelime sınırı: 1500 kelime. Özet: Özet içermez. Referanslar: En fazla 5 adet.

### 4. Makale Gönderimi

Makaleler aşağıdaki adresten online olarak gönderilmelidir: <https://www.journalagent.com/jtasm/>

İnternet sitesini kullanırken veya makale ile ilgili herhangi bir sorun olması durumunda teknik yardım için lütfen LookUs Bilişim ile iletişime geçiniz: <http://www.lookus.net/> Tüm yazışmalar e-posta yoluyla yapılacağından dolayı yazarlar e-posta adreslerini belirtmelidir.

(1) Dergiye gönderilen tüm makaleler bu kurallara uymalıdır. Aksi takdirde makale yazara geri gönderilir ve yayınlanmasa gecikir.

• Bir paragraf içinde satırların sonunda "Enter" kullanılmamalıdır.

• Heceleme seçeneği kapalı tutulmalıdır; sadece anlam için gerekli olan durumlarda "tire" kullanılmalıdır.

• Türkçe veya İngilizce olmayan karakterleri temsil etmek için kullanılan özel karakterler açıkça belirtilmelidir.



## Yazarlara Bilgi

• 1 (bir) yerine I (le), 0 (sıfır) yerine O (büyük harf o) veya β (Yunancada beta) yerine B (Almanca Eszett harfi) kullanılmamalıdır.

• Tablolarda veri göstergelerini ayırmak için boşluk yerine "tab" tuşu kullanılmalıdır. Tablo düzenleme fonksiyonu kullanıldıysa her bir veri göstergesinin tek bir hücrede olduğundan emin olunmalıdır (Örneğin; Hücreler içinde satırbaşı komutu kullanılmamalıdır).

(2) Üstyazı Yazarlar Üstyazı'yı başlık sayfasından ayrı olarak hazırlamalıdır ve makalenin içeriğinin bilimsel toplantı veya sempozyumda kısa özet şeklinde sunulmanın haricinde daha önce başka bir yerde yayınlanmamış veya yayınlanmak üzere gönderilmemiş olduğu bu yazıda beyan edilmelidir. Üstyazı'da ayrıca tüm yazarların makalenin içeriği hakkında fikir birliği içinde olduklarının belirtilmesi gerekmektedir. Tüm yazarların makale gönderiminden önce Makale Merkezi'ne kaydedilmesi gerekmektedir.

Yazarlar ayrıca araştırma projesinin bir Etik Komite tarafından onaylandığını onay numarası ile birlikte belirtmelidir (bkz. 8ç). Bu bilgi, araştırmanın "Gereç ve Yöntem" bölümünde belirtilmelidir. İnsan deneylerinde yazarlar 1964 yılı Helsinki Bildirgesi (2013 yılı Edinburg'da revize edilmiş hali ile) hükümlerine uymalıdır ve çalışmanın katılımcılarının bilgilendirilmiş olur verdiklerine dair bir ifade eklemelilerdir. Hasta kimliğinin gizli kalması sağlanmalıdır. Klinik araştırmalarda yazarlar çalışma kaydının adını ve kayıt numarasını üstyazıda bildirmelidir. Kaydedilmemiş bir klinik deneyde neden kayıt yapılmadığı açıklanmalıdır.

### 5. Makalenin Yapısı

Makalelerin uzunlukları Makale Kategorileri bölümündeki şartlara uymalıdır. Aşağıdaki yönergelere uymayan makaleler makale incelenmeye başlamadan önce teknik düzeltmeleri yapması için iletişim kurulacak yazara geri dönecektir (makale gönderilmemiş sayılacaktır).

Makaleler şu sırayla sunulmalıdır: (1) başlık sayfası; (2) özet ve anahtar kelimeler; (3) metin; (4) teşekkür ve beyanlar; (5) referanslar; (6) resim, şekil başlıkları; (7) tablolar ve şekiller(8). Metine dipnot verilmemelidir ve bu tür notlar metinde parantez içinde belirtilmelidir.

(1) Başlık Sayfası Başlık sayfası şunları içermelidir: (i) makale kategorisi; (ii) makalenin başlığı; (iii) makalenin kısa başlığı; (iv) yazarların tam adları ve kurumları; (v) çalışmanın yapıldığı kurumun adresi; (vi) iletişim kurulacak yazara ait tam posta ve e-posta adresleri, faks ve telefon numaraları ve (vii) kelime sayısı.

Başlık 120 karakterden az olmalıdır. Başlıkta REM, DNA gibi yaygın kullanılan kısaltmalar dışında kısaltma kullanılmamalıdır. Boşluklar dahil 40 karakteri aşmayacak bir kısa başlık da belirtilmelidir.

(2) Özet ve Anahtar Kelimeler, Özet Makale Kategorileri bölümündeki koşullara uymalıdır. Özetle yaygın kullanılan kısaltmalardan başka kısaltma veya referans yer almamalıdır. Anahtar kelimeler özet bölümünün altında yer almalı ve 3-7 adet olmalıdır.

(3) Metin Yazarlar makalenin bölümlerini şu şekilde oluşturmalıdır: sırasıyla Giriş, Gereç ve Yöntemler, Bulgular, Sonuç. Lütfen bu koşulların makale tipine göre değişiklik gösterdiğini unutmayın. MAKALE KATEGORİLERİ'NE bakınız.

(4) Teşekkür ve Beyan Yazarlar çıkar çatışması yaratabilecek herhangi bir finansal destek veya ilişkiyi beyan etmelidir. Finansal bağış veya diğer fon yardımlarının kaynağını bildirmelidir.

Yazarlar finansal beyanda bulunmak ve olası çıkar ilişkilerini açıklamak için aşağıdaki listeyi rehber olarak kullanabilir: (i) istihdam/liderlik konumu/danışmanlık rolü; (ii) hisse sahibi; (iii) patent telifleri/lisans ücretleri; (iv) honorarium (Örn. ders ücretleri); (v) promosyon malzemeleri ücretleri (Örn. makale ücretleri); (vi) araştırma fonu; veya (vii) diğer (Örn. araştırma ile ilgili olmayan gezi, seyahat veya hediyeler).

(5) Kaynaklar Referans belirtilirken Vancouver sistemi kullanılmalıdır <http://barrington.cranfield.ac.uk/help/vancouver-system-for-citing-references/>. Metin içinde referanslara üst simge normal rakamlar kullanılarak geçiş sırasına göre atıfta bulunulmalıdır. Eğer sadece tablo veya şekil başlıklarında atıfta bulunuluyorsa tablo

veya şeklin metinde ilk geçtiği yere göre numaralandırılmalıdır. Referans listesinde referanslar metindeki geçiş sırasına göre numaralandırılmalı ve listelenmelidir. Referans listesinde tüm yazar adları yer almalıdır. Yayınlanmamış veri ve kişisel iletişimlerde yer almamalıdır ancak bunlara sadece metin içinde atıfta bulunulmalıdır (Örneğin Smith A, 2000, yayınlanmamış veri).

1) Korkmaz S, Cakir D, Bayram F, Karaca Z, Ismailogullari S, Aksu M. Obstructive Sleep Apnea Syndrome in Acromegaly Before and After Treatment. JTSM 2014;1:22-7.

2) Ernstoff M. Urologic Cancer. Black-well Science, Boston. 1997.

3) Gilchrist RK. Further commentary: Continent stroma. In: King LR, Stone AR, Webster GD (eds). Bladder Reconstruction and Continent Urinary Diversion. Year Book Medical, Chicago, 1987;204-5.

DOI kullanan Standard dergi makaleleri; cilt, sayı veya sayfa sayısı almadan önce online olarak yayınlanan makaleler (DOI hakkında daha fazla bilgi için: <http://www.doi.org/faq.html>): Korkmaz S, Cakir D, Bayram F, Karaca Z, Ismailogullari S, Aksu M. Obstructive Sleep Apnea Syndrome in Acromegaly Before and After Treatment. JTSM İnternet ağı üzerinde yayınlandığı tarih 30 Mart 2014; doi: 10.1111/j.1479-8425.2008.00379.x

(6) Resim ve Şekil Başlıkları Resim ve Şekil başlıkları Resim ve Şekilden ayrı olarak belirtilmelidir.

(7) Tablolar Her bir tablo ayrı bir dosya olarak hazırlanmalıdır ve dosya adı tablo numarasını içermelidir.

Tablolar ayrı bir sayfada alt yazıları, açıklamaları ve başlıkları ile birlikte belirtilmelidir. Tablolar düzenlenebilir metin olarak verilmelidir, basılı olarak veya PDF halinde sunulmamalıdır. Tablolar metin içinde normal rakamlar ile numaralandırılmalıdır.

Dikey çizgiler kullanılmamalıdır. Tüm kısaltmalar açıklanmalıdır. Semboller sırasıyla şu şekilde kullanılmalıdır: †, ‡, §, ¶; ve \*, \*\*, \*\*\* sembolleri p değerleri için kullanılmalıdır. SS ve SEM gibi istatistiksel kısaltmalar açıklama olmadan kullanılabilir.

(8) Resim ve Şekiller El çizimleri ve fotoğraflar dahil tüm çizimler resim veya şekil olarak sınıflandırılır. Resim veya şekillerin metinde sırayla atıfta bulunulmalıdır. Her bir resim-şekil ayrı bir dosya olarak hazırlanmalıdır ve resim-şekil numarası dosya adında yer almalıdır. Makale inceleme işlemi sırasında aktarmayı kolaylaştırmak için .jpg veya .bmp olarak kaydedilmiş düşük çözünürlükteki resimlerin-şekillerin gönderilmesi uygundur. Makalenin kabulünden sonra basım için yazarlardan resimlerin-şekillerin daha yüksek çözünürlü halleri talep edilebilir.

Boyut: resim-şekil boyutları tek sütuna sığmalı (82 mm), orta boyutta olmalı (118 mm) veya tam metin boyutuna sığmalıdır (173 mm).

Çözünürlük: resimler-şekiller yüksek çözünürlüklü .eps veya .tif dosyaları olarak hazırlanmalıdır.

Resim-şekillerin ilgili koşullar şu şekildedir: yarım ton resimler 300 dpi (dots per inch); renkli resim-şekiller 300 dpi ve CMYK olarak kaydedilmiş şekilde; yazı içeren resim-şekiller 400 dpi; çizim halindeki şekiller 1000 dpi.

Renkli Resim-şekiller: resim-şekiller dosyaları RGB (kırmızı, yeşil, mavi) modu yerine CMYK (cam göbeği, mor pembe, sarı, siyah) modunda ayarlanmalıdır, böylece renklerin ekranda görülen halleri ile baskıda görülen halleri birbirine yakın olur.

Çizim şekilleri: Çizim şekiller profesyonel olarak veya bir bilgisayar grafik paketi ile çizilmiş keskin siyah veya beyaz grafikler veya diyagramlar şeklinde olmalıdır.

Resim veya şekillerdeki metin boyutları: Yazı karakteri eklenmeli ve derginin yazı boyutundan veya 8 puntodan daha büyük olmamalıdır. (Resim-şekillerin indirgenmesinin ardından yazı hala okunabiliyor olmalıdır - geniş veya kalın çizgilerden kaçınılmalıdır).

Çizgi genişliği: 0,5 ve 1 nokta arasında olmalıdır.

Yazı düzeni hazırlanması ile ilgili daha fazla yardım şu linktedir: <http://authorservices.wiley.com/bauthor/author.asp>

(9) Denklem Denklem normal rakamlarla sıralı olarak numaralandırılmalıdır; bunlar parantez içinde sağ tarafta verilmelidir. Tüm değişkenler italik olarak belirtilmelidir.



## Yazarlara Bilgi

Örnekler:

$$dx/dt = c(x - x^3/3 + y + z) \quad (1)$$

$$DY/DT = -(X + BY - A)/C \quad (2)$$

(10) Ek Bilgi Bulgular ile yakından ilgili olan destekleyici bilgiler yer alabilir.

### 6. Makale Biçimi

(1) İmla: Kimyasal adları gibi yabancı isim ve terimler orijinal dilinde yazılmalıdır. Özel adlar ve Almanca adlar baş harfleri büyük yazılmalıdır.

(2) Birimler: Tüm ölçümler SI birimleri veya SI'dan türetilen birimler ile verilmelidir. SI birimleri hakkında daha fazla bilgi için Bureau International des Poids et Mesures (BIPM) internet sayfasını ziyaret edin: <http://www.bipm.fr>

(3) Kısaltmalar: Kısaltmalar az miktarda kullanılmalıdır. Öncelikle ifadenin açık hali ardından parantez içinde kısaltması belirtilmelidir. DNA gibi yaygın kullanılan kısaltmalar açıklaması olmadan kullanılabilir.

(4) Marka isimleri: İlaçlar ve kimyasallar marka isimleriyle verilmemelidir. Çalışmada tescilli ilaçlar veya kimyasallar kullanıldı ise jenerik isimleriyle belirtilerek parantez içinde marka adı ve tedarikçi firmanın adı ve yeri belirtilmelidir.

Yayın Politikası ve Makale Yazım Kuralları, International Committee of Medical Journal Editors (ICMJE) tarafından sunulan "Recommendations for the Conduct, Reporting, Editing, and Publication of Scholarly Work in Medical Journals (ICMJE Recommendations)" (<http://www.icmje.org/>) temel alınarak hazırlanmıştır.

Araştırma makalelerinin hazırlığı, sistematik derleme, meta-analizleri ve olgu sunumları ise uluslararası kılavuzlara uygun olmalıdır:

Randomize çalışmalar için; CONSORT (Moher D, Schultz KF, Altman D, for the CONSORT Group. The CONSORT statement revised recommendations for improving the quality of reports of parallel group randomized trials. JAMA 2001; 285:1987-91) (<http://www.consort-statement.org/>).

Sistematik derleme ve meta-analizlerin raporlamaları için; PRISMA (Moher D, Liberati A, Tetzlaff J, Altman DG, The PRISMA Group. Preferred Reporting Items for Systematic Reviews and Meta-Analyses: The PRISMA Statement. PLoS Med 2009; 6(7): e1000097) (<http://www.prisma-statement.org/>).

Tanısal değerli çalışmalar için; STARD (Bossuyt PM, Reitsma JB, Bruns DE, Gatsonis CA, Glasziou PP, Irwig LM, et al, for the STARD Group. Towards complete and accurate reporting of studies of diagnostic accuracy: the STARD initiative. Ann Intern Med 2003; 138:40-4) (<http://www.stard-statement.org/>).

Gözlemsel çalışmalar için; STROBE (<http://www.strobe-statement.org/>).

Meta-analizleri ve gözlemsel çalışmaların sistematik derlemeleri için; MOOSE (Stroup DF, Berlin JA, Morton SC, et al. Meta-analysis of observational studies in epidemiology: a proposal for reporting "Meta-analysis of observational Studies in Epidemiology" (MOOSE) group. JAMA 2000; 283: 2008-12).

CARE kılavuzları, olgu sunumlarının doğruluğunu, şeffaflığını ve yararlılığını artırmak için tasarlanmıştır. (Gagnier JJ, Kienle G, Altman DG, Moher D, Sox H, Riley D; the CARE Group. The CARE Guidelines: Consensus-based Clinical Case Reporting Guideline Development.) (<http://www.care-statement.org/>)

### 7. Düzeltmeler

Sayfa dizgi düzeltmelerini içeren PDF (Portable Document Format) dosyasının indirilebileceği linke ait adresin bildirim, gerekli formlar ve daha fazla açıklamalar iletişim kurulacak yazara e-posta yoluyla gönderilecektir. PDF düzeltmesinin amacı makalenin düzeninin, tabloların ve şekillerin son bir kontrolünü sağlamaktır. PDF düzeltmesi aşamasında hataların çok gerekli düzeltmeleri dışındaki değişikliklere izin verilmemektedir.

### 8. Etik Konular

Yazarlar araştırma projesinin çalışmanın yapıldığı kurumda ait etik komite tarafından onaylandığını belirtmelidir. Yazılı onam gerekli değildir ancak Editör bu tür bir belgeyi talep etme hakkını saklı tutar. Hayvan denekleri içeren herhangi bir deney kurumsal bir etik komite tarafından onaylanmalı ve bu da metin içinde bildirilmelidir.

### 9. Klinik Araştırmaların Kaydedilmesi

Tüm klinik araştırmalar kayıt edilmelidir. Yazarlar kayıt detaylarını makalede belirtmelidir. Bir klinik araştırma, medikal girişimler ve bunların sağlık açısından sonuçları arasındaki sebep sonuç ilişkilerini araştırmak için prospektif olarak insan denekleri girişime veya karşılaştırmalı gruplara dahil eden herhangi bir araştırma projesi olarak tanımlanır.

### 10. Telif Hakkı

Tüm yazarlar Özel Lisans Formu'ndaki hususları kabul etmeli ve bu formu imzalamalıdır veya onların adına iletişim kurulacak yazarın imzalamasını kabul etmelidir. Bu formu imzalayarak yazarların telif hakkına tabi veya daha önceden yayınlanmış herhangi bir materyali kullanmak için izin aldıkları kabul edilir. Form buradan indirilebilir.

### 11. Ayırbaşımalar

İnternet üzerinde elektronik olarak yayınlanmış makalenin bir PDF ayırbaşımı ücretsiz olarak iletişim kurulacak yazara sağlanacak ve yayıncının hüküm ve koşullarına uygun biçimde dağıtılabilir. Basılı ayırbaşımalar yazar düzeltmesi aşamasından talep edilir ise ücretli olacaktır.

### 12. Makale Kabulü

(1) Kabulden önce yazarlar değerlendirme sürecinde makalelerinin ne aşamada olduğunu <https://www.journalagent.com/jtsm/> bağlantısından takip edebilirler.

(2) Kabulden sonra yazarlar Galenos Yayınevi'nden makalelerinin işleyiş süreci hakkında bilgi edinebilirler. Bu yazarlara makalelerinin kabul olduktan sonra basılı ve internette yayınlanmasına kadar olan sürecini takip etmelerini sağlar. Yazarlara işlemlerin kilit noktalarında otomatik olarak e-postalar gönderilir böylece işleyiş kontrol etmek için editörle iletişime geçmelerine gerek kalmaz. İnternet ağı üzerinde işleyiş takibi hakkında daha ayrıntılı bilgi, sıkça sorulan sorular ve makale hazırlamayla ilgili ipuçları dahil bol miktarda kaynak, makale gönderimi ve daha fazlası için şu bağlantıyı ziyaret ediniz: <http://www.tutd.org.tr>.

### 13. Erken Çevrimiçi Makaleler

Bir "Erken Çevrimiçi Makale" makale, tam metin bir makalenin basılı sayıda yayınlanmadan önce internet ağına elektronik olarak yayınlanmış halidir. Bu nedenle makale hazır olur olmaz görünebilir durumdadır. Erken Çevrimiçi Makaleye bir DOI (Digital Object Identifier) numarası verilir böylece bir sayıda yer almadan önce bu makaleye atıfta bulunulabilir ve makale takip edilebilir. Basılı olarak yayınlanmadan önce DOI geçerli olarak kalır ve makaleye atıfta bulunmak ve erişmek için kullanılmaya devam edilebilir. DOI hakkında daha fazla bilgi şu linkte bulunabilir: <http://www.doi.org/faq.html>.

### 14. Yazı İşleri

Türk Uyku Tıbbı Derneği (TUTD)

Adres: Naci Çakır Mh. 760 Sk. Esenkent Sitesi D Apt. No: 25 D: 17 Çankaya/Ankara

Telefon: +90 530 409 82 60

Faks: +90 312 480 89 58

E-posta: [dergi@tutd.org.tr](mailto:dergi@tutd.org.tr)



## Instructions to Authors

### Author Guide

Please take your time to consult the following instructions to help you prepare your manuscript in the Journal of Turkish Sleep Medicine, and feel free to contact us with any questions. To ensure fast peer review and publication, manuscripts that do not follow the instructions are returned to the corresponding author for technical revision before undergoing peer review.

### Contents

1. About the Journal
2. Editorial Review and Acceptance
3. Manuscript Categories
4. Submission of Manuscript
5. Structure of Manuscript
6. Style of Manuscript
7. Proofs
8. Ethical Considerations
9. Clinical Trials Registry
10. Copyright
11. Offprints
12. Tracking Manuscript
13. Early View
14. The Journal Online

### 1. About The Journal

Scope Journal of Turkish Sleep Medicine is the official English language journal of the Turkish Sleep Medicine Society (TSMS), and publishes original research articles, articles, case reports and review articles on basic clinical and sociological issues, dealing with Journal of sleep medicine. Both members and non-members of the TSMS are welcome to submit papers to the journal.

The journal does not charge any article submission or processing charges.

Frequency: Four issues per year (issues in March, June, September and congress special issue in December)

ISSN: 2148-1504 (print)

Journal abbreviation: J Turk Sleep Med

Publisher: Galenos Yayınevi

### 2. Editorial Review And Acceptance

Acceptance: The acceptance criteria for all papers are the quality and originality of the research and its significance to our readership. All manuscripts are peer reviewed. The Editor reserves the right to refuse any material for publication. Final acceptance or rejection rests with the Editorial Board.

Review process: A submitted paper is assigned to one of the associate editors according to the topics of paper. The responsible associate editor appoints more than two reviewers for evaluating the paper and decides whether the paper should be accepted for publication, revised or rejected, according to the reviewers' comments within four to six weeks.

Before publication: All manuscripts should be written in a clear, concise, direct style so that they are intelligible to the professional reader who is not a specialist in the particular field. Where contributions are judged as acceptable for publication on the basis of content, the Editor reserves the right to modify manuscripts to eliminate ambiguity and repetition and improve communication between author and reader. If extensive alterations are required, the manuscript will be returned to the author for revision.

### 3. Manuscript Categories

(1) Original Article Full-length presentation of current research related to either basic or clinical knowledge.

Word limit: 6000 words excluding abstract but including references, tables and figures. Abstract: 250 words maximum, structured (introduction/aim, material methods, results, discussion).

Description: For arranging the text, please refer to 5. STRUCTURE OF MANUSCRIPTS. (2) Short Paper Short papers cover new findings that could substantially and immediately affect research or clinical practice. Short papers do not include case reports.

Word limit: 1800 words excluding abstract but including references, tables and figures. Abstract: 100 words, unstructured (no use of subheadings).

References: Maximum 10.

Figures/ tables: Maximum 2.

Description: For arranging the text, please refer to 5. STRUCTURE OF MANUSCRIPTS. Supporting information is not allowed for short papers.

(3) Case Report Clinical cases of exceptional interest and novelty are considered for publication. If appropriate, the Editor may ask authors to rewrite case reports as letters to the Editor.

Word limit: 1200 words excluding abstract but including references, tables and figure legends.

Abstract: 100 words, unstructured (no use of subheadings).

References: Maximum 10.

Figures/ tables: Maximum 2.

Description: For arranging the text, please refer to 5. STRUCTURE OF MANUSCRIPTS.

(4) Letters to the Editor Letters may be submitted to the Editor on any topic of discussion: clinical observations, as well as comments on papers published in recent issues. Letters to the Editor are subject to peer review. Letters can use an arbitrary title.

The responses to the letter from authors must cite the title of the letter: e.g. Response to [title of letter]. This ensures that readers can track the line of discussion. Word limit: 500 words. Abstract: No abstract. References: Maximum 5. Figures/ tables: Maximum 1.

(5) Review Article Survey, evaluation and critical interpretation of recent research, data and concepts in the fields covered by the journal review articles will undergo peer review prior to acceptance.

Word limit: 8000 words excluding abstract but including references, tables, figures. Abstract: 250 words maximum, unstructured (no use of subheadings).

Figures/tables: If figures or tables have been reproduced from another source, a letter from the copyright holder (usually the Publisher), stating authorization to reproduce the material, must be attached to the covering letter.

Description: Reviews are comprehensive analyses of specific topics.

(6) Editorial Critical comments and overview about an article or an updated subject invited by the Editor.

Word Limit: 1500 words. Abstract: No abstract. References: Maximum 5.

### 4. Submission of Manuscript

Manuscripts must be submitted online at: <https://www.journalagent.com/jtasm/>

If there are any problems using the site or managing a manuscript, please contact LookUs Bilişim support: <http://www.lookus.net/>

Authors must supply an email address as all correspondence will be by email.

(1) General All articles submitted to the Journal should comply with these instructions. Otherwise, the manuscript will be returned to the author and publication may be delayed.

- Do not use 'Enter' at the end of lines within a paragraph.
- Turn the hyphenation option off; include only those hyphens that are essential to the meaning.
- Specify any special characters used to represent non-English characters.
- Do not use l (ell) for 1 (one), O (capital o) for 0 (zero) or ß (German eszett) for β (Greek beta).
- Use a tab, not spaces, to separate data points in tables. If you use a table editor function, ensure that each data point is contained within a unique cell (i.e. do not use carriage returns within cells).





## Instructions to Authors

(2) Cover Letter Authors must provide the covering letter separately from the title page, and must declare in it that the content has not been published or submitted for publication elsewhere except as a brief abstract in the proceedings of a scientific meeting or symposium. The covering letter must also contain an acknowledgment that all authors are in agreement with the content of the manuscript. It is required that all authors should be registered at <http://www.submission.tutd.org.tr> by submission.

Authors must also state that the protocol for the research project has been approved by an Ethics Committee including approval number (ref.8). This information should be provided in the "Materials and Methods" section of the manuscript. In the case of human experiments, the author must conform to the provisions of the Declaration of Helsinki in 1964 (as revised in Edinburgh 2013), and provide a statement that the subject of the study gave informed consent. Patient anonymity should be preserved. In a case of clinical trial, authors should include the name of the trial register and the registration number (ref. 9) in the cover letter. If you wish the editor(s) to consider an unregistered trial, please explain briefly why the trial has not been registered.

### 5. Structure of the Manuscript

The length of manuscripts must adhere to the specifications under the section Manuscript Categories. Manuscripts that do not adhere to the following instructions will be returned to the corresponding author for technical revision before undergoing peer review (unsubmitted).

Manuscripts should be presented in the following order: (1) title page; (2) abstract and key words; (3) text; (4) acknowledgments including disclosure; (5) references; (6) figure legends; (7) tables and (8) figures. Footnotes to the text are not allowed and any such material should be incorporated into the text as parenthetical matter.

(1) Title Page The title page should contain: (i) manuscript category; (ii) the title of the paper; (iii) the running title of the paper; (iv) the full names of the authors and their institutions; (v) the addresses of the institutions at which the work was carried out together; (vi) the full postal and email address, plus facsimile and telephone numbers, of the corresponding author; and (vii) a word count.

The title should be less than 120 characters. Do not use abbreviations in the title, other than common abbreviations such as REM, DNA and so on. A short running title (less than 40 characters including spaces) should also be provided.

(2) Abstract And Keywords The abstract must adhere to the specifications in MANUSCRIPT CATEGORIES. The abstract should not contain abbreviations other than common abbreviations or references. 3 to 7 key words should be supplied below the abstract in the main text.

(3) Text Authors should set out the sections of the manuscript as follows: Introduction; Materials and Methods; Results; Discussion, in this order. Please note that the requirements differ according to manuscript types. Please refer to MANUSCRIPT CATEGORIES.

(4) Acknowledgments/ Disclosure Authors must declare any financial support or relationships that may pose a conflict of interest. The source of financial grants and other funding must be disclosed.

Authors may consider, as a guide for financial disclosures, reporting interests as described in the following list: (i) employment/leadership position/advisory role; (ii) stock ownership; (iii) patent royalties/licensing fees; (iv) honoraria (e.g. lecture fees); (v) fees for promotional materials (e.g. manuscript fees); (vi) research funding; or (vii) other (e.g. trips, travel, or gifts which are not related to research).

(5) References The Vancouver system of referencing should be used <http://barrington.cranfield.ac.uk/help/vancouver-system-for-citing-references/>. In the text, references should be cited using superscript Arabic numerals in the order in which they appear. If cited only in tables or figure legends, number them according to the first identification of the table or figure in the text. In the reference list, the references should be numbered and listed in order of appearance in the text. List all authors in the reference list. References to unpublished data and personal

communications should not appear in the list but be cited in the text only (e.g. Smith A, 2000, unpublished data).

1) Korkmaz S, Cakir D, Bayram F, Karaca Z, Ismailogullari S, Aksu M. Obstructive Sleep Apnea Syndrome in Acromegaly Before and After Treatment. JTSM 2014;1:22-7.

2) Ernstoff M. Urologic Cancer. Black-well Science, Boston.1997.

3) Gilchrist RK. Further commentary: Continent stroma. In: King LR, Stone AR, Webster GD (eds). Bladder Reconstruction and Continent Urinary Diversion. Year Book Medical, Chicago, 1987;204-5.

Standard journal articles using DOI; articles published online in advance without volume, issue, or page number (More information about DOIs: <http://www.doi.org/faq.html>): Korkmaz S, Cakir D, Bayram F, Karaca Z, Ismailogullari S, Aksu M. Obstructive Sleep Apnea Syndrome in Acromegaly Before and After Treatment. JTSM Published online 30 March 2014; doi: 10.1111/j.1479-8425.2008.00379.x

(6) Figure Legends Figure legends should be provided separately from the figures.

(7) Tables Each table should be supplied as a separate file with the table number in the file name.

Provide tables on a separate sheet with caption, explanation and the title of the table.

Tables must be supplied as editable text, not as printed objects or PDFs. The tables should be numbered in the text in Arabic numerals.

Vertical lines should not be used. All abbreviations must be defined. Symbols: †, ‡, §, ¶, should be used (in that order) and \*, \*\*, \*\*\* should be reserved for P-values. Statistical measures such as SD or SEM can be used without definition.

(8) Figures All illustrations, including line drawings and photographs, are classified as figures. Figures should be cited in consecutive order in the text. Each figure should be supplied as a separate file, with the figure number incorporated in the file name.

For submission, low-resolution figures saved as .jpg or .bmp files are acceptable for ease of transmission during the review process. After acceptance the authors could be asked to provide higher resolution figures for publication.

Size: Figure sizes should fit within a single column (82 mm), an intermediate size (118 mm), or the full text width (173 mm).

Resolution: Figures must be supplied as high resolution .eps or .tif files. The specifications for the figures are the following: halftone figures 300 dpi (dots per inch); color figures 300 dpi saved as CMYK; figures containing text 400 dpi; line figures 1000 dpi.

Color figures: Figure files should be set up in CMYK (cyan, magenta, yellow, black) mode, not in RGB (red, green, blue) mode, so that colors as they appear on screen will be a closer representation of how they appear in the print journal.

Line figures: Line figures must be sharp black and white graphs or diagrams, drawn professionally or with a computer graphics package.

Text sizing in figures: Lettering must be included and should be sized to be no larger than the journal text or 8 point. (Text should be readable after reduction - avoid large type or thick lines.)

Line width: Between 0.5 and 1 point.

More help on preparation of illustrations can be found here: <http://authorservices.wiley.com/bauthor/author.asp>

(9) Equations Equations should be numbered sequentially with Arabic numerals; these should be ranged right in parentheses. All variables should appear in italics.

Examples:

$$dx/dt = c(x - x_3/3 + y + z) \quad (1)$$

$$DY/DT = -(X + BY - A)/C \quad (2)$$

(10) Supporting Information Supporting information closely related to the relevant findings is acceptable.

### 6. Style of Manuscript

(1) Spelling: Foreign names and terms, such as names of chemicals, should be written in the original language. Proper nouns and German nouns should be capitalized.



## Instructions to Authors

(2) Units: All measurements must be given in SI or SI-derived units. For more information about SI units, please go to the Bureau International des Poids et Mesures (BIPM) website at: <http://www.bipm.fr>

(3) Abbreviations: Use abbreviations only sparingly. Initially use the word spelled out in full, followed by the abbreviation in parentheses. Common abbreviations such as DNA are excluded.

(4) Trade Names: Drugs and chemicals should not be referred to by their trade names. If proprietary drugs or chemicals have been used in the study, refer to them by their generic name, mentioning the proprietary name and the name and location of the manufacturer in parentheses.

The Editorial Policies and General Guidelines for manuscript preparation specified below are based on "Recommendations for the Conduct, Reporting, Editing, and Publication of Scholarly Work in Medical Journals (ICMJE Recommendations)" by the International Committee of Medical Journal Editors (ICMJE) (<http://www.icmje.org/>).

Preparation of original articles, systematic reviews, meta-analyses, and case reports must comply with study design guidelines:

CONSORT statement for randomized controlled trials (Moher D, Schultz KF, Altman D, for the CONSORT Group. The CONSORT statement revised recommendations for improving the quality of reports of parallel group randomized trials. *JAMA* 2001; 285: 1987-91) (<http://www.consort-statement.org/>),

PRISMA statement of preferred reporting items for systematic reviews and meta-analyses (Moher D, Liberati A, Tetzlaff J, Altman DG, The PRISMA Group. Preferred Reporting Items for Systematic Reviews and Meta-Analyses: The PRISMA Statement. *PLoS Med* 2009; 6(7): e1000097.) (<http://www.prisma-statement.org/>),

STARD checklist for the reporting of studies of diagnostic accuracy (Bossuyt PM, Reitsma JB, Bruns DE, Gatsonis CA, Glasziou PP, Irwig LM, et al., for the STARD Group. Towards complete and accurate reporting of studies of diagnostic accuracy: the STARD initiative. *Ann Intern Med* 2003;138:40-4.) (<http://www.stard-statement.org/>),

STROBE statement, a checklist of items that should be included in reports of observational studies (<http://www.strobe-statement.org/>),

MOOSE guidelines for meta-analysis and systemic reviews of observational studies (Stroup DF, Berlin JA, Morton SC, et al. Meta-analysis of observational studies in epidemiology: a proposal for reporting Meta-analysis of observational Studies in Epidemiology (MOOSE) group. *JAMA* 2000; 283: 2008-12),

CARE guidelines are designed to increase the accuracy, transparency, and usefulness of case reports. (Gagnier JJ, Kienle G, Altman DG, Moher D, Sox H, Riley D; the CARE Group. The CARE Guidelines: Consensus-based Clinical Case Reporting Guideline Development.) (<http://www.care-statement.org/>)

### 7. Proofs

Notification of the URL from which to download a Portable Document Format (PDF) typeset page proof, associated forms and further instructions will be sent by email to the corresponding author. The purpose of the PDF proof is a final check of the layout, and of tables and figures. Alterations other than essential corrections of errors are unacceptable at PDF proof stage.

### 8. Ethical Considerations

Authors must state that the research project has been approved by an ethics committee of the institution where the work was undertaken. Written consent is not a requirement, but the Editor retains the right to request such documentation. Any experiments involving animals must be approved by an institutional ethical committee which must be declared in the text.

### 9. Clinical Trials Registry

All clinical trials must be registered. Authors must include registration details in the manuscript. We define a clinical trial as any research project that prospectively assigns human subjects to intervention or comparison groups to study the cause-and-effect relationship between a medical intervention and a health outcome.

### 10. Copyright

All authors must agree to the conditions outlined in the Exclusive License Form, and must sign the form or agree that the corresponding author may sign on their behalf. In signing the form it is assumed that authors have obtained permission to use any copyrighted or previously published material. Authors can download the form here.

### 11. Offprints

PDF offprint of the online published article will be provided free of charge to the corresponding author, and may be distributed in accordance with the Publisher's terms and conditions. Paper offprints may be purchased if ordered at the author proof stage.

### 12. Tracking Manuscript

(1) Before acceptance authors can track a manuscript's progress through the review process at: <https://www.journalagent.com/jtasm/>

(2) After acceptance authors can get information about the production process of their paper by registering at Galenos Yayınevi. This enables authors to track their article, once it has been accepted, through the production process to publication online and in print. Authors can receive automated emails at key stages of production so they do not need to contact the Production Editor to check on progress. For more details on online production tracking and for a wealth of resources, including FAQs and tips on article preparation, submission and more, visit: <http://www.tutd.org.tr>.

### 13. Early View

An Early View article is a complete full-text article published on line in advance of publication in a printed issue. The article is therefore available as soon as it is ready. The Early View article is given a Digital Object Identifier (DOI), which allows the article to be cited and tracked before it is allocated to an issue. After print publication, the DOI remains valid and can continue to be used to cite and access the article. More information about DOIs can be found at: <http://www.doi.org/faq.html>.

### 14. Editorial Office

Turkish Sleep Medicine Society (TSMS)

**Address:** Naci Çakır Mh. 760 Sk. Esenkent Sitesi D Apt. No: 25 D: 17 Çankaya/ Ankara

**Phone:** 0530 409 82 60

**Fax:** 0312 480 89 58

**E-mail:** [dergi@tutd.org.tr](mailto:dergi@tutd.org.tr)



## İçindekiler / Contents

### Özgün Makaleler / Original Articles

- 1 **Huzursuz Bacaklar Sendromu Hastalarında Depresyon ve Uyku Kalitesi**  
*Depression and Sleep Quality in Patients with Restless Legs Syndrome*  
Selma Topalođlu Tuac, Serkan Özben, Mesrure Köseođlu Bitnel, Sevim Baybaş; İstanbul, Antalya, Türkiye
- 6 **The Quantitative Analysis of Uvulopalatal Flap Surgery**  
*Uvulopalatal Flap Cerrahisi Etkinliđinin Nicel Analizi*  
Aykut Erdamar, Tuncay Bayrak, Hikmet Fırat, Murad Mutlu, Sadık Ardıç, Osman Erođul; Ankara, Kars, Turkey
- 16 **Kalp Seslerinden Uyku Apnesi Tespit Edilebilir mi?**  
*Can Sleep Apnea be Detected by Heart Sounds?*  
Metin Yıldız, Zeynep Tabak, Sinan Yetkin; Ankara, Türkiye
- 22 **Bedtime Rituals and Routines of Turkish Children and Perceptions of Their Mothers**  
*Türk Çocuklarının Uyku Alışkanlıkları, Düzenleri ve Annelerin Algıları*  
Hatice Başkale, Türkan Turan; Denizli, Turkey

### Derleme / Review

- 30 **Vardiyalı Çalışma ve Vardiyalı Çalışma Sonucu Gelişen Uyku Bozuklukları: Tanısı, Bulguları ve Tedavisi**  
*Shift Work and Shift Work Sleep Disorders: Definition, Symptoms and Treatment*  
Duygu Kurt Gök, Mehmet Taylan Peköz, Kezban Aslan; Adana, Türkiye